



G CONSELLERIA
O TREBALL, COMERÇ
I I INDÚSTRIA
B DIRECCIÓ GENERAL
/ TREBALL, ECONOMIA
SOCIAL I SALUT
LABORAL

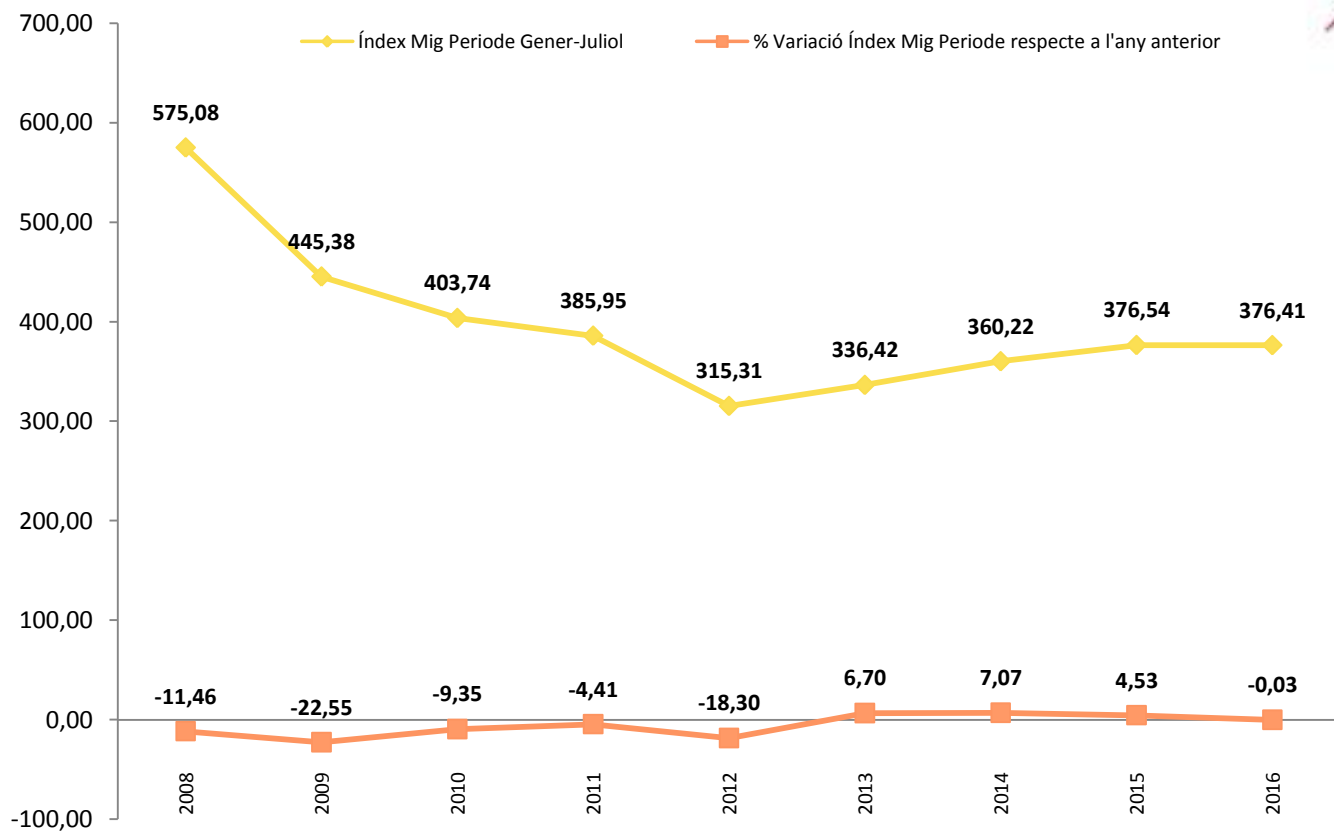
SINISTRALITAT LABORAL I. BALEARS
Gener-juliol 2016

S'observen tres tendències diferenciades segons el període analitzat. Mentre entre els anys 2008 i 2012 la accidentalitat experimenta una reducció del 46%, entre 2012 i 2015 l'accidentalitat torna a créixer i a partir de 2016, s'observa un període d'estabilització.

S'ha registrat una lleugera disminució en la variació de l'índex (-0,03), un fet que no es produïa desde 2012.

Evució de l'Índex de sinistralitat a les Illes Balears

gener - juliol
2016



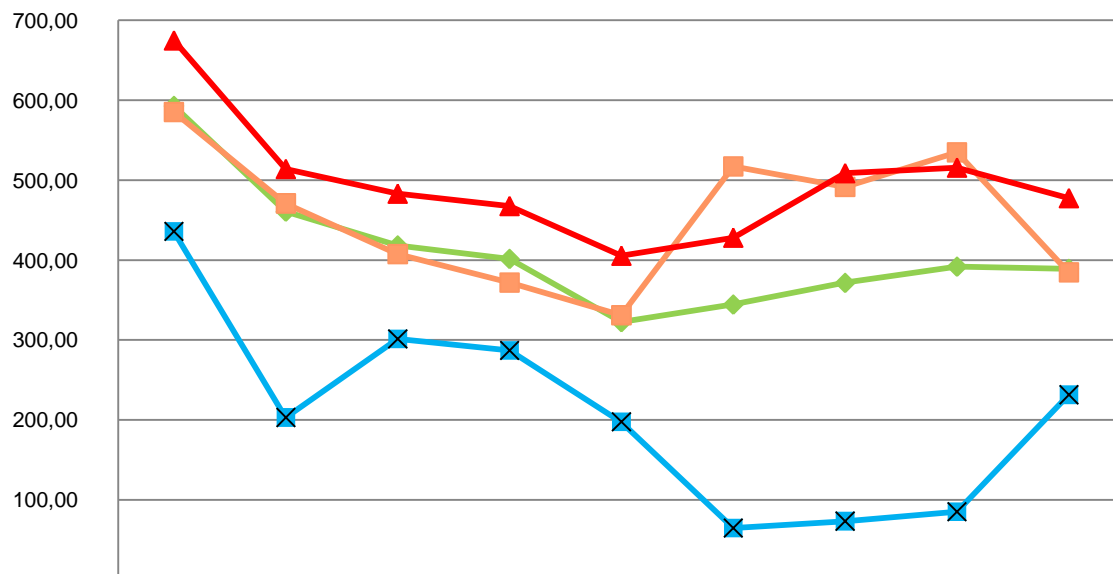
Font: Direcció General de Treball, Economia Social i Salut Laboral

Evolució de l'Índex de sinistralitat per illes Gener-juliol 2016

Per illes tornem a observar les mateixes tendències en els tres períodes diferenciats (2008-2012, 2012-2015 i 2016).

Per primera vegada en 4 anys l'índex de sinistralitat dels primers 7 mesos de 2016 cau a totes les illes menys a Formentera, que per la configuració de la seva població activa, qualsevol variació altera significativament l'estadística.

Destaca la reducció de la sinistralitat a Menorca (-150 punts) i a Eivissa (-38), mentre que a Mallorca s'estabilitza, amb una reducció de 3 punts.



| | 2008 | 2009 | 2010 | 2011 | 2012 | 2013 | 2014 | 2015 | 2016 |
|----------------|--------|--------|--------|--------|--------|--------|--------|--------|--------|
| —◆— Mallorca | 592,82 | 460,60 | 418,31 | 401,44 | 322,37 | 344,34 | 371,48 | 391,75 | 388,96 |
| —■— Menorca | 585,05 | 470,76 | 407,40 | 371,60 | 330,94 | 517,10 | 491,47 | 534,78 | 384,48 |
| —▲— Eivissa | 674,82 | 513,90 | 482,99 | 467,50 | 405,30 | 427,90 | 508,63 | 515,61 | 477,36 |
| —×— Formentera | 435,59 | 202,94 | 301,30 | 286,80 | 197,46 | 64,71 | 73,23 | 85,01 | 231,34 |

En termes absoluts la xifra d'accidents ha augmentat en un 6,4% en el període de gener a juliol de 2016, respecte 2015.

Els accidents greus i molt greus disminueixen respecte al mateix període de 2015.

Gairebé la pràctica totalitat dels accidents (més del 99 per cent) són de caràcter lleu.

Cal tenir en compte que aquest any hi ha més gent ocupada, per tan s'han d'analitzar en termes relatius, amb els índexs.

Evolució de la sinistralitat per grau de gravetat

*Valors absoluts
gener - juliol
2012-2016*

| | 2012 | 2013 | 2014 | 2015 | 2016 |
|-------------------|-------|-------|-------|-------|--------|
| Lleus | 7.317 | 7.866 | 8.664 | 9.565 | 10.195 |
| Greus | 59 | 40 | 52 | 55 | 49 |
| Molt greus | 1 | | 1 | 4 | 2 |
| Mortals | 3 | 4 | 2 | 1 | 1 |
| Total | 7.380 | 7.910 | 8.719 | 9.625 | 10.247 |

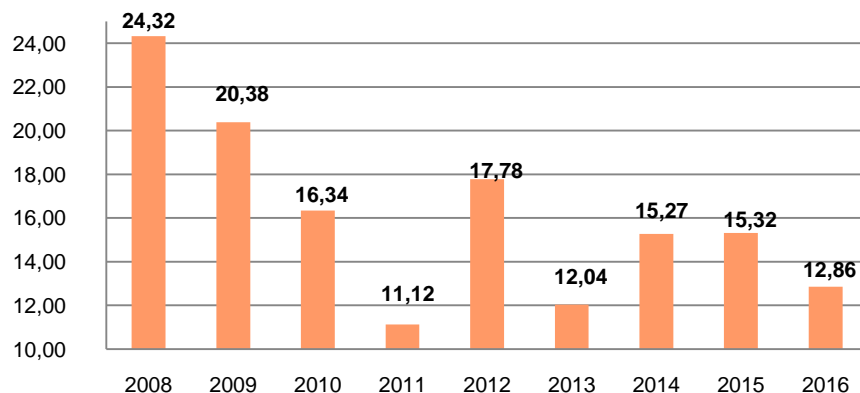
Font: Direcció General de Treball, Economia Social i Salut Laboral

Índex d'accidentalitat segons la gravetat

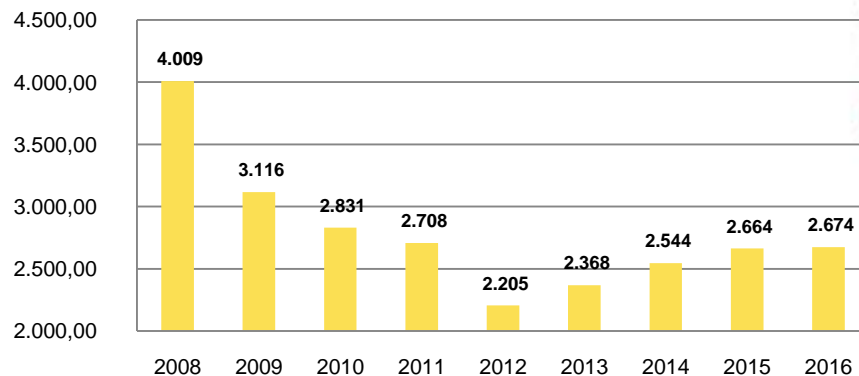
gener - juliol
2016

Per índex de gravetat, s'observa que només els accidents lleus experimenten un lleuger increment. D'altra banda, els accidents greus baixen 2,5 punts, els molt greus es redueixen mig punt i les xifres d'accidents mortals romanen estables.

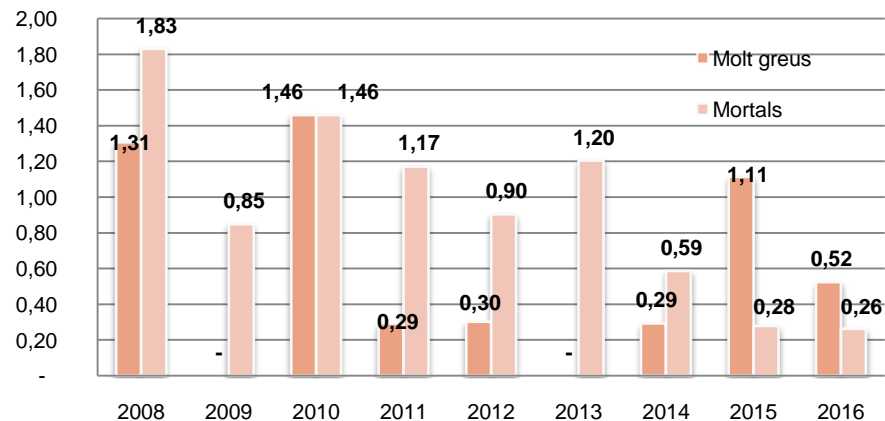
Índex d'accidentalitat a Balears (greus)



Índex d'accidentalitat a Balears (lleus)



Índex d'accidentalitat a Balears (molt greus i mortals)



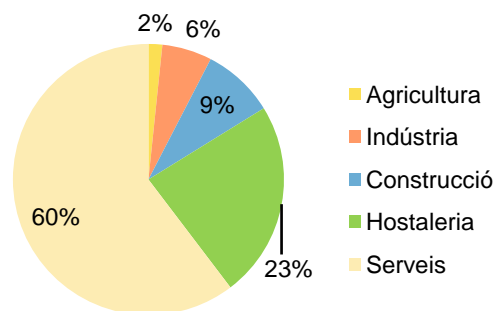
Font: Direcció General de Treball, Economia Social i Salut Laboral

Segons les dades, es pot observar que el sector serveis és el que presenta més casos de sinistralitat en termes absoluts (4.619) i relatius (46%); cal tenir en compte que serveis és el sector que més treballadors ocupa en el període analitzat.

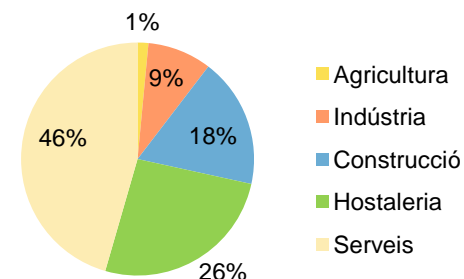
Comparativa de la sinistralitat segons sector (gener-juliol 2016)

| Accidentalitat laboral valors absoluts | |
|---|---------------|
| Agricultura | 152 |
| Indústria | 903 |
| Construcció | 1.830 |
| Hostaleria | 2.642 |
| Serveis | 4.619 |
| Altres | 101 |
| Total | 10.247 |

Plantilla activa



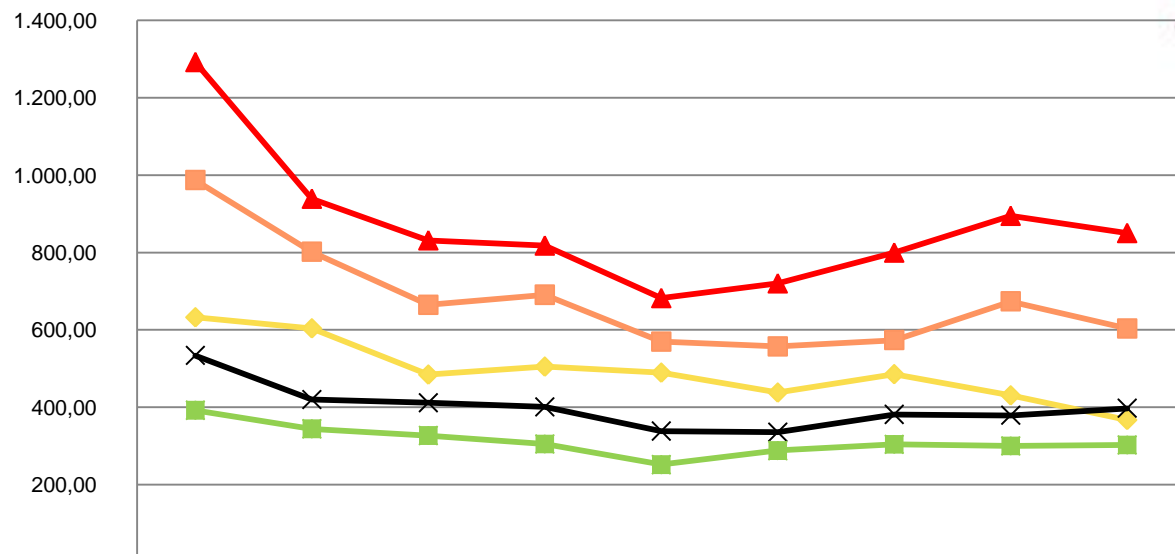
Accidentalitat



Pel que fa a la sinistralitat per sectors, l'accidentalitat disminueix de forma significativa en indústria (-70 punts), agricultura (-64) i construcció (-45) i s'estabilitza en els serveis respecte el mateix període de l'any anterior.

L'hostaleria segueix presentant nivells a l'alça en índex d'accidentalitat entre gener i juliol de 2016.

Evolució índex sinistralitat per sectors a les Illes Balears Gener-juliol 2016



| | 2008 | 2009 | 2010 | 2011 | 2012 | 2013 | 2014 | 2015 | 2016 |
|-----------------|--------|--------|--------|--------|--------|--------|--------|--------|--------|
| —◆— Agricultura | 632,75 | 604,07 | 484,27 | 504,94 | 489,30 | 437,68 | 485,40 | 430,44 | 366,81 |
| —■— Indústria | 986,89 | 801,82 | 664,83 | 690,90 | 569,92 | 557,58 | 573,70 | 673,72 | 603,58 |
| —▲— Construcció | 1.291, | 939,03 | 831,61 | 818,12 | 682,42 | 720,47 | 799,92 | 894,84 | 850,39 |
| —×— Hostaleria | 533,56 | 419,97 | 411,56 | 400,81 | 338,48 | 335,64 | 381,44 | 379,12 | 397,29 |
| —■— Serveis | 392,13 | 344,16 | 326,90 | 305,01 | 251,72 | 288,31 | 304,08 | 300,21 | 302,42 |

Font: Direcció General de Treball, Economia Social i Salut Laboral

Les Illes Balears continuen essent la Comunitat amb major sinistralitat el entre juliol de 2015 i juny de 2016 (interanual), amb un índex d'incidència de 4.602.

De tota manera, les Illes Balears presenten un increment en índex d'accidents més proper a la mitjana nacional que el període anterior, situant-se com a novena Comunitat en variació d'índex d'incidència.

* Índex d'incidència = $(N^{\circ} \text{accidents treball} / \text{població afiliada}) \times 100.000$

Evolució índex de sinistralitat per CCAA (juliol 2015 - juny 2016)

| CCAA | Nº Accidentes Totales | Índex Incidència | Variació % entre períodes |
|------------------------|-----------------------|------------------|---------------------------|
| CASTILLA LA MANCHA | 3.989 | 3.989 | 7,50% |
| NAVARRA | 7.292 | 3.318 | 7,10% |
| PAIS VASCO | 25.572 | 3.448 | 6,70% |
| COM. MADRID | 68.773 | 2.724 | 6,30% |
| LA RIOJA | 3.390 | 3.453 | 6,20% |
| CANTABRIA | 5.011 | 2.989 | 6,10% |
| ANDALUCIA | 76.180 | 3.500 | 5% |
| ARAGON | 12.725 | 2.972 | 4,80% |
| BALEARES | 16.952 | 4.602 | 4,70% |
| CASTILLA LEON | 21.911 | 3.135 | 4,60% |
| MURCIA | 14.709 | 3.403 | 4,40% |
| COM. VALENCIANA | 40.286 | 2.911 | 3,80% |
| MELILLA | 523 | 2.995 | 2,90% |
| Mitjana estatal | 459.313 | 3.206 | 2,80% |
| GALICIA | 24.391 | 3.146 | 1,70% |
| COM. CANARIA | 21.948 | 3.551 | 0,80% |
| CATALUÑA | 78.657 | 3.013 | -0,20% |
| EXTREMADURA | 9.429 | 3.452 | -1,20% |
| ASTURIAS | 10.329 | 3.580 | -1,80% |
| CEUTA | 619 | 3.494 | -8,20% |

Font: Ministeri d'Ocupació i Seguretat Social

NOTA METODOLÒGICA

BALEARS

Accidents:

Accidents de treball + Tràfic en Jornada Laboral + Causes
Internes+Autònoms amb contingència

Índex:

Accidents de treball + Tràfic en Jornada Laboral + Causes
Internes+Autònoms amb contingència

Índex = N. A.T. * 100.000 / Plantilla activa (Reg. Gral., Agrari per compta
aliè, esp.llar, esp. Mar, autònoms amb contingència)

PER ILLES

Accidents:

Accidents de treball + Tràfic en Jornada Laboral + Causes Internes

Per qüestió de codis només estan els treballadors de règim general

Índex:

Accidents de treball + Tràfic en Jornada Laboral + Causes Internes

Per qüestió de codis només estan els treballadors de règim general

Índex = N. A.T. * 100.000 / Plantilla activa

PER SECTORS

Accidents:

Accidents de treball + Tràfic en Jornada Laboral + Causes
Internes

Per qüestió de codis els autònoms estan exclosos

Índex:

Accidents de treball + Tràfic en Jornada Laboral + Causes
Internes

Índex = N. A.T. * 100.000 / Plantilla activa (Reg. Gral. Agrari compta
alié, esp. Mar, autònoms amb contingència)

Per qüestió de codis els autònoms estan exclosos

GENERAL

Data de tancament dades anuals anys 2007-2015: 19/04/2016.

Data de tancament dades gener-juliol 2016 05/09/2016



G CONSELLERIA
O TREBALL, COMERÇ
I I INDÚSTRIA
B DIRECCIÓ GENERAL
TREBALL, ECONOMIA
SOCIAL I SALUT
LABORAL

GRÀCIES PER LA VOSTRA
ATENCIÓ